

**SCEA**  
Societat  
Catalana  
d'Educació  
Ambiental

# **Memòria**

## **2006**

---

**Servei de Documentació d'Educació Ambiental**

**Centre de Recursos Barcelona Sostenible**

---

**Març 2007**

## **SUMARI**

- 1. Aspectes a destacar**
- 2. Dades generals**
- 3. Local, recursos humans i calendari**
  - 3. 1. Local**
  - 3. 2. Recursos humans**
  - 3. 3. Calendari**
- 4. El fons documental**
  - 4. 1. Procedència**
  - 4. 2. Publicacions periòdiques**
  - 4. 3. Material multimèdia, visual i audiovisual**
  - 4. 4. Jocs**
  - 4. 5. Aparells mesuradors**
  - 4. 6. Duplicats**
- 5. Inmagic**
- 6. Contactes amb entitats, institucions i centres educatius. Intercanvis**
- 7. Consultes i usuaris**
- 8. Activitats de difusió, col·laboració i formació**
- 9. Justificació econòmica**

**Annex I:** Resum de les tasques i activitats més destacades de la jornada laboral diària en el servei de documentació

**Annex II:** Resum de les conclusions derivades de l'inventari dut a terme al SDEA durant el mes de juliol de 2006

**Annex III:** Relació de totes les entitats, institucions i centres educatius amb els quals hi ha hagut relació

**Annex IV:** Fitxa de control d'usuaris

**Annex V:** Justificació econòmica. Exercici 2006

## 1. Aspectes a destacar

Durant tot l'exercici 2006 hi ha hagut un total de **2663 consultes** al SDEA, de les quals el 39% han estat presencials (1032 consultes), i el 61% han estat no presencials (1631 consultes).

El **número anual d'usuaris** presencials és **el més elevat** des de **la creació del servei de documentació**. Concretament ha **augmentat** en un **11,4%** en relació amb l'exercici anterior (118 usuaris).

Cada trimestre es fa un informe d'avaluació d'usuaris buidant tota la informació de les fitxes de control de les consultes presencials. Les dues principals observacions que alguns dels nostres usuaris (un total de 16 persones) han deixat per escrit, són la bona atenció que se'ls ha ofert així com la bona qualificació d'un servei molt eficient i una atenció molt personalitzada.

Tant la relació amb entitats com amb els centres educatius ha augmentat en relació amb l'any anterior en un 20% i en un 10%, respectivament.

El SDEA ha tancat l'exercici 2006 amb un total de **2972** documents i recursos.

Durant el 2006 han arribat al SDEA un total de **205 documents nous**.

La SCEA continua proporcionant material nou al SDEA en concepte de dipòsit.

Des de La Vola, empresa encarregada de portar la gestió del CRBS, s'han comprat llibres per un total de 600 euros.

Actualment són un total de **72 títols** de revistes els que formen l'hemeroteca.

Durant aquest exercici s'ha fet una revisió exhaustiva del fons de l'hemeroteca i s'han registrat tots els títols existents independentment del nombre d'exemplars que n'hi hagués de cadascun.

El número de préstecs ha augmentat en un 30,6% (310 préstecs).

A finals del present exercici, a la base de dades documental hi ha un total de **2352** registres. Segons aquesta dada hi ha hagut un **increment** de **374** registres respecte l'any anterior, que representa un **augment** del **16%**.

A partir del mes de maig del present exercici, el catàleg del fons documental del SDEA està disponible *on-line* consultable des de la web del CRBS.

S'ha participat en diverses publicacions: la *Carpeta Informativa del Centro Nacional de Educación Ambiental*, la revista *Barcelona Verda*, la revista *Cooperació*, el butlletí electrònic de la SCEA, el noticiari de l'Agenda 21 Escolar i el programa d'activitats del CRBS.

Durant la darrera setmana de juliol s'ha dut a terme un inventari exhaustiu del fons documental que forma el SDEA. Com a resultat, s'ha comptabilitzat que **falten 86** documents.

Durant aquest exercici no s'ha complert amb les previsions de compres de materials i de recursos per una partida pressupostària de 2000 euros, acordades entre la SCEA i l'Ajuntament de Barcelona.

Tampoc s'ha fet realitat la iniciativa del Departament de Control i Reducció de la Contaminació Acústica de l'Ajuntament de Barcelona de comprar dos sonòmetres per al SDEA.

Actualment no hi ha cap subscripció a revistes ja que no hi ha un pressupost per cobrir aquesta despesa.

El circuit de redistribució no ha funcionat tan bé durant tot aquest període com en d'altres.

## 2. Dades generals

La relació institucional entre la Societat Catalana d'Educació Ambiental (a partir d'ara SCEA) i l'Ajuntament de Barcelona va néixer el desembre de 2000, amb la signatura d'un conveni de col·laboració per a la creació d'un servei de documentació i recursos d'educació ambiental obert a la ciutadania, amb seu al Centre de Recursos Barcelona Sostenible.

El principal objectiu d'aquest servei és donar suport personal, professional i institucional en matèria d'educació ambiental, en temes relacionats amb la sostenibilitat i l'àmbit urbà.

El Servei de Documentació d'Educació Ambiental (a partir d'ara SDEA) del Centre de Recursos Barcelona Sostenible (CRBS) consta d'un fons format per monografies, material audiovisual i multimèdia, jocs didàctics, publicacions periòdiques, aparells mesuradors, diapositives, fitxes identificatives i *kits* mesuradors.

Les seves principals **característiques** són:

- Servei especialitzat en educació ambiental
- Àmplia tipologia de suport documental (llibres, vídeos, material multimèdia, diapositives, cd-rom, revistes, plànols, DVD i jocs)
- Catàleg informatitzat (amb el programa Inmagic)
- Catàleg *on-line* (a la web del CRBS)
- Tracte personalitzat als usuaris
- Àmplia tipologia d'usuaris (des d'estudiants a tècnics especialistes)

Els **serveis** que actualment s'ofereixen són:

- Informació i referència
- Atenció i lectura a sala
- Servei de reprografia (restringit)
- Difusió selectiva de la informació
- Servei de teledocumentació
- Servei d'audiovisuals
- Servei de préstec<sup>1</sup>
- Hemeroteca

El **personal** que treballa o que col·labora en el servei de documentació és:

- Bibliotecària-documentalista (una persona contractada per la SCEA segons conveni signat i aprovat amb l'Ajuntament de Barcelona).
- Grup de treball voluntari de la SCEA format per quatre professionals.
- Secretaria de la SCEA.
- Equip de set persones que treballen al Centre de Recursos Barcelona Sostenible.

L'**horari** d'atenció al públic és:

- De dilluns a divendres de 9.30 a 14 h i de 16.30 a 20 h.

---

<sup>1</sup> Servei restringit fins el quart trimestre de 2006. Durant aquest darrer període s'ha dut a terme una prova pilot d'un servei de préstec per a tots els usuaris del SDEA.

### 3. Local, recursos humans i calendari

#### 3.1. Local

Pel que fa al mobiliari i a la ubicació del mateix, no hi ha hagut cap modificació en relació amb l'exercici anterior.

La superfície total dedicada al SDEA és de 15 m<sup>2</sup> i conté:

- 2 taules grans de consulta amb 6 llocs de treball cadascuna
- 13 mòduls amb 5 prestatgeries cada un
- 2 expositors de documentació gratuïta
- 1 fotocopiadora (amb servei restringit als usuaris)
- 1 ordinador
- 1 televisor amb reproductor de vídeo

#### 3.2. Recursos humans

El personal que ha treballat en el SDEA, o que hi ha col·laborat, ha estat:

##### Personal laboral

Yolanda Monteiro Robles (bibliotecària-documentalista)

**Període:** 01/01/2006 – 31/12/2006 (excepte període vacacional).

**Hores:** 35 h setmanals (amb contracte laboral).

**Tasques:** gestió i manteniment del fons, gestió d'adquisicions, gestió d'intercanvi, gestió del material duplicat i/o d'obsolets, formació, assistència a trobades (seminaris, jornades, etc.), gestió de donacions i desiderates, atenció i assessorament a l'usuari, realització d'articles, reculls de recursos temàtics, col·laboració en els butlletins electrònics de l'Agenda 21 Escolar i de la SCEA, col·laboració en el programa d'activitats del CRBS, gestió de subscripcions i tasques internes (reunions, memòries, avaluació d'usuaris, estadístiques, etc.).

##### Grup de treball assessor de la Societat Catalana d'Educació Ambiental

Grup de treball voluntari de la Societat Catalana d'Educació Ambiental, amb una representant a la Junta Directiva de la SCEA corresponent a la vocalia de documentació.

Consta de quatre membres, tres de les quals amb formació bàsica en Biologia i una en Pedagogia. Totes tenen en comú el fet de treballar professionalment fa més de 10 anys en educació ambiental i també amb documentació específica d'aquest àmbit.

Les seves funcions pel que fa al SDEA són establir criteris de funcionament, assessorament i donar compte de l'actuació a la Junta Directiva de la SCEA.

**Període:** 01/01/2006 – 31/12/2006 (excepte període vacacional).

**Hores:** 315 h anuals.

**Tasques:** cerca i tria de materials i recursos per a les seleccions bibliogràfiques, cerca i selecció de materials per a la seva adquisició per al fons de documentació, reunions per a la definició de criteris, assessorament al personal del servei de documentació, revisió de documents, propostes per al conveni, seleccions bibliogràfiques, reunions de coordinació i assistència a actes i trobades en representació del SDEA.

### Coordinació per part de la SCEA

S'ha de destacar el paper coordinador de la presidenta de la SCEA, la Júlia García, i el de la vice-presidenta, l'Hilda Weissmann. També s'han de tenir en compte les diferents tasques d'assessorament i col·laboració per part de l'entitat. La secretaria administrativa porta a terme la gestió, la coordinació i el suport administratiu de la SCEA.

Durant aquest exercici s'han incorporat nous formats de reunió entre la SCEA i l'Ajuntament de Barcelona, fent reunions de seguiment bimensuals.

**Període:** 01/01/2006 – 31/12/2006 (excepte període vacacional).

**Tasques:** relacions institucionals, assessorament, coordinació, col·laboració, gestió del conveni, gestió administrativa, contractes, control de les despeses, administració, correspondència, etc.

### Col·laboració amb la resta del personal que treballa al CRBS

L'horari que el SDEA és obert al públic és de dilluns a divendres de 9.30 a 14 h i de 16.30 a 20 h. La documentalista no cobreix tot l'horari amb la seva jornada laboral, per això hi ha dues tardes, la de dimarts i la de divendres, que si algun usuari ve a consultar el SDEA és atès per la resta del personal que treballa al CRBS (tècniques del CRBS, secretaria de l'Agenda 21 Escolar i secretaria de l'Agenda 21 de Barcelona).

**Període:** 01/01/2006 – 31/12/2006 (excepte període vacacional)

**Tasques:** atenció a l'usuari.

### 3. 3. Calendari

A l'annex I es presenta un resum de les tasques i activitats més destacades de la jornada laboral diària en el servei de documentació.

### 4. El fons documental

El SDEA ha tancat l'exercici 2006 amb un total de **2972<sup>2</sup>** documents i recursos.

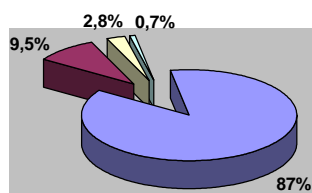
El fons documental del SDEA el formen actualment llibres, vídeos (VHS), DVD, publicacions periòdiques, jocs, aparells mesuradors, cd-rom i material multimèdia. També en formen part les memòries de les escoles que formen part del programa Agenda 21 Escolar i les memòries de les iniciatives presentades als premis Acció 21. A l'aula d'activitats hi ha una secció de redistribució<sup>3</sup>.

Durant el 2006 han arribat al SDEA un total de **205 documents nous**. La principal via d'adquisició del material ha estat les donacions (personals, institucionals, intercanvis i demanda de publicacions). Respecte a aquestes **donacions**, que han estat un total de **169 documents**, la SCEA té un paper principal ja que continua enriquint el fons documental del SDEA amb part del fons de la seva seu en concepte de dipòsit, segons l'acord signat en un dels anteriors convenis. Seguint aquest acord, periòdicament es fa una revisió de la documentació nova que rep la SCEA, i si és d'interès, aquesta es trasllada al SDEA. També han arribat al SDEA **36 documents nous comprats**.

<sup>2</sup> S'exclouen les revistes, ja que el tractament que es dona a aquest material és diferent al de la resta. Les dades corresponents a aquest material són a l'apartat 3.2. Publicacions periòdiques.

<sup>3</sup> Secció creada durant l'exercici 2003. La forma un prestatge d'aproximadament tres metres lineals, situat a la sala d'activitats del CRBS. En aquesta secció s'ubiquen físicament els duplicats que s'ha valorat no tenir al SDEA i que qualsevol usuari pot endur-se en concepte de donació.

El grup més nombrós del total del fons documental continua sent el de les monografies, amb un 87% (2584 exemplars). La resta de material el formen el material visual, audiovisual i multimèdia amb el 9,5% (284 exemplars); els jocs amb el 2,8% (83 exemplars) i els aparells mesuradors amb el 0,7% (21 exemplars).



■ Monografies ■ Material visual, audiovisual i multimèdia ■ Jocs ■ Aparells mesuradors

Del total de documents que hi ha actualment al servei de documentació, 2620 estan registrats i catalogats íntegrament o bàsicament. La resta de documents, que són un total de 352, encara no ho estan. L'increment del temps dedicat a la catalogació ha afavorit l'augment de les correccions i modificacions de registres existents a la base de dades.

Igual que en els exercicis anteriors, gràcies a les comandes de material efectuades per altres entitats i/o institucions al servei de documentació així com al CRBS, s'han establert diverses vies d'intercanvi a través de les quals el SDEA també ha pogut demanar material.

Volem destacar que les memòries de les escoles que participen en l'Agenda 21 Escolar són molt consultades pels mestres i professors d'altres escoles integrades al mateix programa.

Durant el mesos de febrer i març s'ha dedicat una sèrie d'hores a la identificació de part del fons documental del SDEA. Hi ha una part que pertany a l'Ajuntament de Barcelona i una altra que és propietat de la SCEA. Principalment s'ha identificat part de la secció de monografies. Basant-nos en el material que hi ha identificat, i en la informació que es pot extreure de l'Inmagic, podem dir que el 36% del fons documental és propietat de la SCEA, i la resta, el 64%, és de l'Ajuntament. Queda per identificar una part del fons de les monografies i la resta del fons que forma el SDEA. Es té previst fer aquesta tasca durant l'exercici 2007.

Durant el mes de juliol s'ha fet una revisió i una reorganització del fons pendent de registrar. Hi ha hagut material que ha passat a la part de redistribució, una altra part s'ha decidit que no havia de formar part del fons documental, i la resta ara forma part del fons pre-catalogat.

Durant la darrera setmana de juliol s'ha dut a terme un inventari exhaustiu del fons documental que forma el SDEA. Com a resultat, s'ha comptabilitzat que **falten 86** documents. S'ha realitzat un informe resum amb les conclusions derivades de l'inventari<sup>4</sup>.

<sup>4</sup> Annex II. : Resum de les conclusions derivades de l'inventari dut a terme al SDEA durant el mes de juliol de 2006.

#### 4. 1. Procedència

Tal i com s'ha esmentat a l'apartat anterior, han arribat al SDEA un total de **205** documents<sup>5</sup> de nova adquisició, dels quals 36 han estat compres i 169 han estat donacions i/o intercanvis amb altres entitats (SCEA, Diputació de Barcelona, Centre Unesco de Catalunya... entre d'altres).

La SCEA continua proporcionant material nou al SDEA en concepte de dipòsit.

Durant aquest exercici no s'ha complert amb les previsions de compres de materials i de recursos per una partida pressupostària de 2000 euros, acordades entre la SCEA i l'Ajuntament de Barcelona.

Des de La Vola, empresa encarregada de portar la gestió del CRBS, s'ha comprat un conjunt de llibres per un total de 600 euros. Aquesta iniciativa ha estat una proposta de millora per part de l'empresa que va incloure en la seva oferta de gestió del CRBS.

Tampoc s'ha fet realitat la iniciativa del Departament de Control i Reducció de la Contaminació Acústica de l'Ajuntament de Barcelona de comprar dos sonòmetres per al SDEA.

#### 4. 2. Publicacions periòdiques

Durant el 2006 s'ha continuat amb els mateixos criteris de selecció i d'arxiu que l'exercici anterior. Actualment formen l'hemeroteca un total de **72 títols** de revistes. Part d'aquest total corresponen a **títols vius (33 títols)**, gràcies a les donacions que es reben de les entitats que editen aquestes revistes així com les donacions que efectua la SCEA. La resta (**39 títols**) són **títols morts**, fruit de donacions esporàdiques sense continuïtat, així com subscripcions donades de baixa.

Durant aquest exercici s'ha fet una revisió exhaustiva del fons de l'hemeroteca i s'ha registrat tots els títols existents independentment del nombre d'exemplars que n'hi hagués de cadascun. El registre i el control de les revistes es porta de manera manual a través d'unes fitxes.

La SCEA ha continuat realitzant durant tot l'exercici la donació, en concepte de dipòsit, de diversos títols de revista, com per exemple: *Symbioses: le magazine de l'Éducation relative à l'Environnement*, *Ambienta: la revista del Ministerio de Medio Ambiente*, *Ciclos*, *Recupera*, *Green: revista Greenpeace*, *Infoaproma...*, entre d'altres publicacions periòdiques: *Ecofòrum*, *Essències*, etc.

Actualment no hi ha cap subscripció a revistes ja que no hi ha un pressupost per cobrir aquesta despesa.

---

<sup>5</sup> No es comptabilitzen les revistes.

A continuació es presenta un quadre resum del total de títols que es reben al SDEA amb una comparativa en relació anys anteriors.

2006
72 títols per guardar (63,8 %)
0 títols per buidar
<b>(33 títols col·lecció viva)</b> <b>(+21,2%)</b>
----
9 títols d'arxiu (+ 0 %)

2002	2003	2004	2005
20 títols per guardar 17 per buidar <b>(37 títols de col·lecció viva)</b>	28 títols per guardar (+ 28,6%) 23 títols per buidar (+ 26 %) <b>(51 títols col·lecció viva)</b> <b>(+27,4 %)</b>	30 títols per guardar (+ 7,1 %) 21 títols per buidar (- 8,7 %) <b>(51 títols col·lecció viva)</b> <b>(+ 0 %)</b>	26 títols per guardar 0 títols per buidar <b>(26 títols col·lecció viva)</b>
35 títols per revisar	30 títols per revisar (- 16,6 %)	----	----
3 títols d'arxiu	9 títols d'arxiu (+ 66,6 %)	9 títols d'arxiu (+ 0 %)	9 títols d'arxiu (+ 0 %)

En aquest exercici, igual que en l'anterior, ens hem trobat que les desiderates d'alguns usuaris per a la subscripció a algunes revistes no s'han pogut dur a terme per retalls pressupostaris. Una de les peticions, per part d'un assessor de l'Agenda 21 Escolar, és la subscripció a la revista *La fertilidad de la tierra*.

#### 4. 3. Material multimèdia, visual i audiovisual

Aquesta part del fons la formen actualment diverses tipologies de documents: cd, cd-rom, diapositives, vídeos VHS i DVD. En tancar l'exercici, hi ha un total de **284** recursos multimèdia i audiovisuals en el SDEA.

Aquesta part ha augmentat un **10,2 %** (29 exemplars), gràcies a les donacions i a les peticions realitzades des del servei de documentació a diverses entitats.

A continuació s'especifica de manera desglossada pel format dels documents el total dels recursos:

- **105** cd i/o cd-rom.
- **60** diapositives.
- **99** vídeos.
- **20** DVD.

#### 4. 4. Jocs

Al SDEA hi ha tota una col·lecció de jocs d'educació ambiental. Aquest racó més lúdic el formen un total de **83 jocs** (comptabilitzant els duplicats).

#### 4. 5. Aparells mesuradors

Al SDEA hi ha un total de **21 aparells mesuradors** i altres *kits* que són instruments molt útils per dur a terme activitats de coneixement del medi, realitzar càlculs per una ecoauditoria, etc.

Aquesta és una de les seccions que no ha variat respecte altres exercicis anteriors.

El conjunt d'aparells el formen: un mesurador de radiacions electromagnètiques, un luxòmetre digital, un mesurador de monòxid de carboni, un sonòmetre, quatre ràdios solars, un comptador de consum d'electricitat, tres llanternes solars, una maqueta d'un aerogenerador, un carregador de piles solar, una maqueta depuradora d'aigua, quatre binocles, un 'súper òptic wonder' [aparell molt útil amb les següents funcions: brúixola, lent d'augment, plànol d'observació, binocle, heliògraf, llanterna, xiulet, codi morse, rellotge solar universal i quadrant (per mesurar l'alçada angular d'un objecte respecte l'horitzó)] i un 'zoomscope' (microscopi de camp que consta d'un objectiu, un ocular i una lent mòbil que permet variar l'augment).

#### 4. 6. Duplicats

En principi, el servei de documentació compta amb pocs duplicats; tot i així, la demanda condiona si d'una mateixa publicació se n'ha de tenir més d'un exemplar.

Un exemple de la part del fons que es té per duplicat és el de les publicacions editades per l'Ajuntament de Barcelona sobre temes de sostenibilitat.

Davant d'altres documents duplicats es valora si cal reservar-ne dos exemplars. Si es considera que sí, aquests passen a formar part de la resta del fons documental; en cas contrari, un dels dos exemplars passa a formar part del fons de redistribució.

El circuit de redistribució no ha funcionat tan bé durant tot aquest període com en d'altres. Durant el proper exercici s'haurà de fer una avaluació sobre aquest servei i establir, si és el cas, uns criteris de funcionament diferents.

### 5. Inmagic. Base de dades documental

Des de mitjans de l'any 2002, data en la qual es va determinar que el catàleg del fons documental del SDEA hauria d'estar accessible a través d'Internet, s'ha dut a terme tota una sèrie de propostes, projectes, reunions i sessions de treball per arribar a assolir aquesta fita.

Després de quatre anys, aquest propòsit s'ha fet realitat. A partir del mes de maig del present exercici, el catàleg del fons documental del SDEA està disponible *on-line* consultable des de la web del CRBS (<http://212.227.79.215/crbs/>).

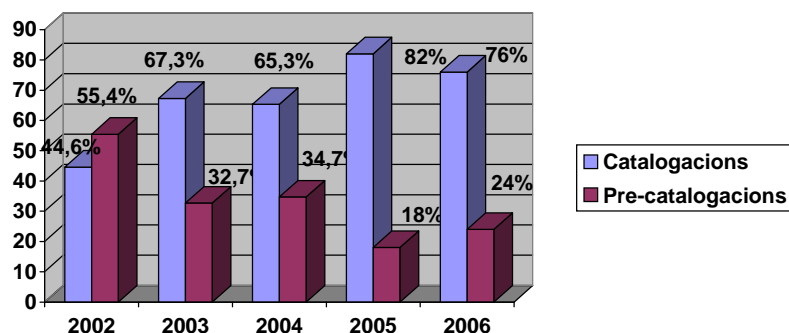
Una de les tasques prioritàries durant aquest període ha estat el registre i la pre-catalogació dels materials pendents de registrar a la base de dades. Recordem que durant el període anterior (2005), va

haver un increment del 86 % dels registres amb una catalogació completa<sup>6</sup>. Llavors es va prioritzar fer una catalogació completa de tots els materials pre-catalogats<sup>7</sup> que no pas registrar el material i fer una pre-catalogació o catalogació bàsica.

A finals del present exercici, a la base de dades documental hi ha un total de **2352** registres. Segons aquesta dada hi ha hagut un **increment** de **374** registres respecte l'any anterior, que representa un **augment** del **16%**. En el moment que es registra el material se'n fa una pre-catalogació per tenir un mínim de dades disponibles per poder recuperar el material en cas de fer recerques.

Pel que fa a les catalogacions completes, durant el mateix període hi ha hagut un total de **296** registres modificats.

A continuació es presenta un gràfic que reflecteix l'evolució de la part del fons documental que està registrat amb una catalogació completa (catalogacions) i la part del fons que està registrat amb una catalogació base (pre-catalogacions).



Durant tot l'exercici s'ha continuat realitzant la unificació de l'índex d'entrades d'autoritats de la base de dades i dels descriptors que formen el tesaurs. Per això, els criteris d'unificació s'han basat en el tesaurs de la Universitat de Barcelona que és consultable via internet (<http://www.bib.ub.edu/recursos-informacio/catalegs/autoritats-tesaurus/>).

## 6. Contactes amb entitats, institucions i centres educatius. Intercanvis.

Durant aquest període, des del SDEA s'ha contactat amb un **centenar d'entitats i/o institucions**, tant públiques com privades, així com gairebé **cent centres educatius**. Aquests centres educatius són principalment participants de l'Agenda 21 Escolar de Barcelona.

Tant la relació amb entitats com amb els centres educatius ha augmentat respecte a l'any anterior, en un 20% i en un 10%, respectivament.

<sup>6</sup> Descripció bibliogràfica completa del document.

<sup>7</sup> Descripció bibliogràfica parcial del document on hi figuren el núm. de registre, autor/s, títol, informació complementària del títol, data, ISBN i data de catalogació.

Alguns d'aquests contactes han estat puntuals per demanar o per donar informació i/o publicacions, però en altres casos s'ha establert una relació institucional. Amb algunes entitats o institucions, fins i tot, s'ha establert una línia d'intercanvi de documentació. Aquestes entitats són de l'àmbit territorial de Catalunya així com d'altres parts d'Espanya.

Pel que fa a les relacions d'intercanvi de documentació, hi ha tres vies per les quals el SDEA ha pogut contactar amb aquestes entitats:

- 1a. Sol·licitud del nostre servei de documentació per demanar aquelles publicacions que són del nostre interès.
- 2a. Sol·licitud d'altres entitats demanant les publicacions editades per l'Ajuntament de Barcelona en matèria de sostenibilitat, així com les que formen part de la secció de redistribució.
- 3a. Donacions o intercanvis establerts amb entitats amb les quals ja hi havia contacte previ.

A l'annex III es presenta la relació de totes les entitats, institucions i centres educatius, participants i no participants de l'Agenda 21 Escolar de Barcelona, amb els quals hi ha hagut relació.

## 7. Consultes i usuaris

Les consultes presencials que hi ha al servei de documentació, i tota una sèrie de dades derivades de les mateixes, queden registrades a través d'una fitxa de control<sup>8</sup> que han d'omplir els mateixos usuaris. Aquesta pràctica ens permet obtenir les estadístiques que ens ajuden a avaluar i a millorar el servei. Les dades que s'extreuen d'aquesta fitxa són: número i tipologia d'usuaris, temàtiques més consultades, grau de satisfacció de l'usuari i observacions que vulguin ressaltar. Aquesta eina d'avaluació ens permet, per una banda, controlar quin tipus de comandes i necessitats tenen els usuaris i, per l'altra, identificar les mancances que hi pugui haver.

Cada trimestre es fa un informe d'avaluació d'usuaris buidant tota la informació de les fitxes de control anteriorment citades.

En base a algunes de les dades que s'extreuen de la fitxa de control, mensualment es fa un informe d'indicadors del SDEA. Els aspectes que es recullen en aquest informe d'indicadors són: número d'usuaris d'atenció personalitzada, tipologia d'usuaris, gestió del catàleg (número d'exemplars registrats, número d'exemplars pre-catalogats i número d'exemplars catalogats), préstecs realitzats, assistents a la presentació del recull de recursos i registre de correspondència. A partir del mes de juny s'han afegit més dades de recopilació en aquest informe d'indicadors: número de consultes d'atenció no personalitzada (consultes al catàleg on-line, per correu electrònic i per telèfon) i número de trameses realitzades (número de trameses, número de destinataris i número d'exemplars de publicacions enviades).

Durant tot l'exercici 2006 hi ha hagut un total de **2663 consultes** al SDEA, de les quals el 39% han estat presencials (1032 consultes), i el 61% han estat no presencials (1631 consultes). Aquestes darreres s'han començat a comptabilitzar a partir del juny de 2006.

El total de consultes no presencials, **1631 consultes**, correspon a la suma de les consultes al catàleg *on-line* (1594 consultes), de les consultes rebudes per correu electrònic (25 consultes) i les ateses per telèfon (12 consultes).

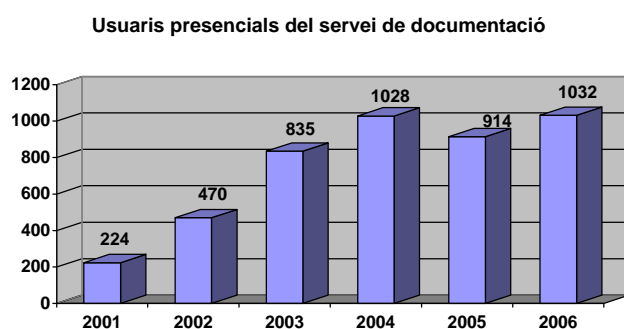
---

<sup>8</sup> Annex IV.: *Fitxa de control d'usuaris*

El total de consultes presencials, **1032 consultes**, correspon als usuaris que han consultat presencialment el servei de documentació. Aquesta xifra representa el 38% dels usuaris presencials totals del CRBS, que durant l'exercici 2006 han estat un total de 2703.

D'aquest total d'usuaris presencials del SDEA, **31** han estat **socis de la SCEA**, xifra que representa el 3% de les consultes.

A continuació presentem el gràfic on es reflecteix el nombre d'usuaris del SDEA en cada exercici.



Com es pot observar en el gràfic anterior, el **número anual d'usuaris** presencials és **el més elevat des de la creació del servei**. Concretament ha **augmentat** en un **11,4%** en relació amb l'exercici anterior (118 usuaris).

A continuació donem tota una sèrie de dades i estadístiques extretes dels informes i dels indicadors realitzats.

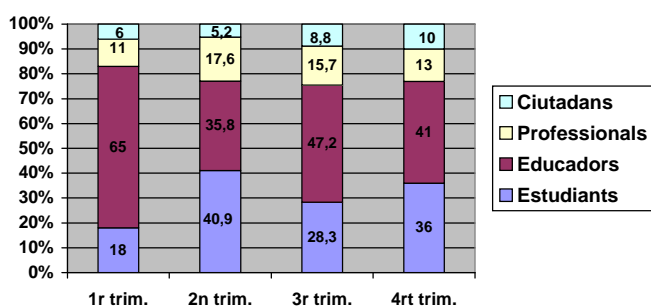
#### A) Número d'usuaris

AVALUACIÓ TRIMESTRAL			
1r trimestre	2n trimestre	3r trimestre	4rt trimestre
399 usuaris	193 usuaris	159 usuaris	281 usuaris
(6,2 usuaris/dia)	(3 usuaris/dia)	(4 usuaris/dia)	(4,3 usuaris/dia)

#### B) Mesos amb major concurrència d'usuaris

- Febrer: 182 usuaris (9,1 usuaris/dia / + 63% , respecte l'exercici 2005)
- Gener: 146 usuaris (7 usuaris/dia / + 49 % , respecte l'exercici 2005)
- Novembre: 120 usuaris (5,4 usuaris/dia / -21,6% , respecte l'exercici 2005)

### C) Tipologia d'usuari



### D) Temàtiques més consultades

	TEMÀTIQUES			
	1r trimestre	2n trimestre	3r trimestre	4rt trimestre
De 30 a 40 consultes	Educació ambiental Energia	Educació ambiental	Educació ambiental	Residus Energia Educació ambiental
De 20 a 30 consultes	Residus	Energia Residus	Residus	---
De 10 a 20 consultes	Activitats d'educació ambiental Biodiversitat	Aigua Agenda21 Biodiversitat	Energia Agenda 21 Aigua Biodiversitat Soroll	Biodiversitat Aigua Ecoauditories Activitats d'educació ambiental Consum
De 5 a 10 consultes	Aigua Agenda 21 Consum Contaminació Ecoauditories Construcció	Activitats d'educació ambiental Soroll Consum Contaminació Mobilitat	Activitats d'educació ambiental Consum Mobilitat Ecoauditories Construcció	Agenda 21 Construcció
Menys de 5 consultes	Soroll Participació Entitats de medi ambient Turisme	Construcció Participació Ciutat Llar Ecoauditories	Contaminació Participació Ciutat Llar	Soroll Participació Turisme Contaminació Ciutat Llar Mobilitat Entitats de medi ambient Alimentació Oficina verda

## E) Préstecs

Des de l'any 2002 fins al tercer trimestre de 2006 el servei de préstec estava acotat a les escoles i entitats de Barcelona, preferentment participants del Programa Agenda 21 Escolar i signants de l'Agenda 21 de Barcelona, respectivament. El període de préstec era d'una setmana.

A partir del darrer trimestre de 2006 aquesta situació ha canviat. Durant aquest període s'ha dut a terme una prova pilot oferint un servei de préstec a tothom, tant a títol personal com en representació d'una escola o entitat. El termini del préstec ha estat d'una setmana i com a màxim s'han pogut endur 3 recursos o materials d'una mateixa temàtica i segons la tipologia del format.

Després d'aquesta prova pilot s'ha fet una avaluació exhaustiva i s'ha fet una comparativa respecte el darrer trimestre de 2005. D'aquesta comparativa en destaquem els següents aspectes:

- Ha **augmentat** en un **48%** el **nombre d'usuaris** del préstec.
- Ha **augmentat** en un **54%** el **nombre de préstecs** realitzats.
- Ha **augmentat** en un **40%** el **número d'obres** deixades en préstec.

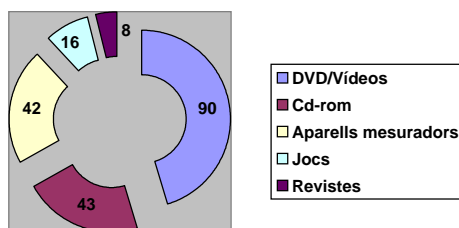
A continuació es presenta l'evolució del total de préstecs amb les dades corresponents a cada període anual. Podem observar que el número de préstecs ha augmentat en un 30,6% (310 préstecs).

	2002	2003	2004	2005	2006
Total préstecs	50	228	307	298	406
Total usuaris	38	187	215	197	246
Total material i/o obres deixades en préstec	<b>105</b>	<b>556</b>	<b>869</b>	<b>703</b>	<b>1013</b>

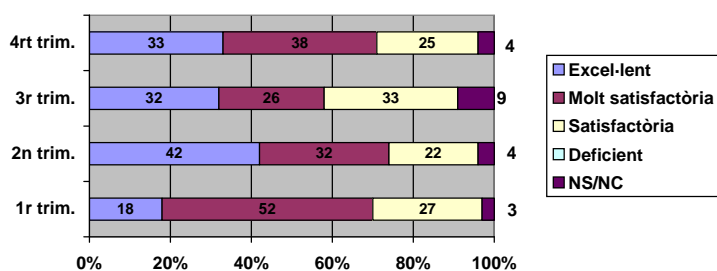
Dels **1013** documents deixats en préstec, **814** són llibres i **199** són material no-libre (vídeos, cd-rom, DVD, aparells mesuradors, diapositives, fitxes i jocs).

A continuació es representa gràficament la quantitat específica de cadascun dels materials no-libre deixats en préstec:

### Préstec de material no-libre



## F) Valoració del servei de documentació



## G) Observacions dels usuaris

Les dues principals observacions que alguns dels nostres usuaris (un total de 16 persones) han deixat per escrit, són la bona atenció que se'ls ha ofert així com la bona qualificació d'un servei molt eficient i una atenció molt personalitzada.

D'altres, un total de 7 usuaris, han considerat que el servei de préstec s'hauria d'oferir a tothom sense restriccions. Com a resposta a aquesta petició constant, i tal com s'explica a l'apartat E), a partir del darrer trimestre s'ha dut a terme una prova pilot oferint un servei de préstec a tothom.

Dos usuaris han volgut destacar que hi falten recursos en DVD i que alguns dels materials consultats no són gaire actuals.

Respecte al servei de reprografia, un usuari ha considerat que s'hauria de poder fer les fotocòpies en el mateix centre per no haver de sortir al carrer, i un altre usuari opina que les fotocòpies haurien de ser gratuïtes a càrrec de l'Ajuntament.

Un usuari ha especificat que seria molt positiu que el CRBS creixés en el futur en un local més gran (i amb més potencialitats) i/o que es pogués dur a terme una descentralització a nivell de districtes.

## 8. Activitats de difusió, col·laboració i formació

En aquest apartat es destaquen algunes de les tasques, gestions o activitats de difusió, de col·laboració i de formació, dutes a terme pel SDEA.

### Accessibilitat al catàleg a través d'Internet.

A través de la web del CRBS, des del mes de maig, es pot accedir al catàleg *on-line* del fons documental del SDEA. Aquesta fita s'ha fet realitat després de quatre anys.

### Difusió del catàleg *on-line*.

Des del SDEA s'ha enviat un escrit al *Centro Nacional de Educación Ambiental* perquè es publiqui a la seva *Carpeta Informativa* que el catàleg de les publicacions que formen el fons documental està accessible *on-line*. El mes d'octubre va sortir publicat aquest escrit a la secció de *Notícies* de la *Carpeta Informativa*.

### **Edició i presentació dels reculls de recursos.**

Durant aquest període s'han realitzat i presentat tres reculls de recursos.

Els reculls de recursos són una selecció bibliogràfica temàtica que va destinada principalment als professionals del món educatiu, tant de la branca formal com no formal. El contingut està classificat en diversos apartats: lectures bàsiques; lectures d'aprofundiment; llibres per a infants i joves; materials didàctics; vídeos, jocs i material multimèdia; webs; activitats i visites; exemples de com posar-s'hi i altres adreces d'interès.

El **26 de gener** s'ha presentat el recull de recursos núm. 12, que tracta el tema d'*el mar*. En aquesta ocasió s'ha gaudit de la col·laboració del Consorci El Far, que ha participat en la sessió presentant els seus programes educatius i mostrant-nos la seva biblioteca. Els assistents han pogut consultar el conjunt de recursos que componen el recull. Per acabar, s'ha fet una singladura pel port de Barcelona que ha resultat molt interessant, ja que durant el trajecte s'ha explicat la història del port de Barcelona, la seva activitat econòmica i mercantil, l'actual problemàtica ambiental, etc.

El **26 d'abril** s'ha presentat al Museu de Ciències Naturals la nova edició ampliada i actualitzada del recull de recursos temàtic de *Biodiversitat*. En la primera part de la sessió s'ha fet una petita introducció de les activitats educatives que s'ofereixen des del Museu, i també s'han comentat breument les futures exposicions temporals que acollirà. Per part del SDEA s'ha explicat el recull com a eina educativa per a la sostenibilitat. Els assistents també han pogut consultar el conjunt de recursos que componen el recull. A la segona part, una de les educadores del Museu ha explicat el desenvolupament de l'activitat 'Els ecosistemes i la conservació de la biodiversitat', destinada a primer i segon cicle de secundària i a batxillerat. Aquesta part ha donat peu a tota una sèrie de preguntes i qüestions força interessants per part dels assistents.

El **8 de novembre** en col·laboració amb l'Institut Municipal de Mercats de Barcelona, s'ha presentat a l'aula gastronòmica del Mercat de la Boqueria la nova edició ampliada i actualitzada del recull de recursos temàtic de *Consum*. La sessió ha constat de tres parts. La Yolanda Monteiro, com a responsable del SDEA, ha presentat el recull de recursos com a eina educativa per a la sostenibilitat. A continuació, l'Agnès Russiñol del Departament de Comunicació de Mercats de Barcelona, ha explicat l'oferta educativa de l'entitat i algunes de les actuacions municipals dutes a terme. A la tercera part, el cuiner i pedagog Bernat Martínez ha explicat els continguts de l'activitat 'Menjo sa perquè menjo de mercat', adreçada als alumnes de secundària, seguida d'una visita al mercat de la Boqueria explicant 'in situ' el desenvolupament de l'activitat. Aquesta iniciativa permet mostrar als alumnes les diferències i el valor dels productes del mercat. També es pretén promoure una alimentació saludable per evitar trastorns alimentaris.

### **Col·laboració en les tasques i activitats programades pel Centre de Recursos Barcelona Sostenible.**

En algunes de les activitats que organitza el Centre de Recursos Barcelona Sostenible, el SDEA exposa documentació i recursos temàtics relacionats.

### **Col·laboració amb l'Agenda 21 Escolar de Barcelona i amb l'Agenda 21 Local de Barcelona.**

Es col·labora en el noticiari de l'Agenda 21 Escolar, i esporàdicament, en el de l'Agenda 21 de Barcelona. S'ha participat també en els cursos i seminaris del projecte Agenda 21 Escolar preparant i seleccionant material del fons documental, explicant el funcionament del SDEA i distribuint material de difusió. També es col·labora en les trobades de l'Agenda 21 dels Centres de Recursos Pedagògics (CRP) de la ciutat.

### **Col·laboració amb l'IUSC.**

Anualment des de l'IUSC (*Internacional University Study Center*) se'ns demana que preparem tota una sèrie de documentació referencial i de consulta sobre diferents aspectes relacionats amb l'educació ambiental i la sostenibilitat. Són unes sessions en les quals els alumnes han de donar resposta a qüestions plantejades pel professor.

### **Col·laboracions amb la revista *Barcelona Verda*.**

Periòdicament des de la revista *Barcelona Verda* es demana la nostra col·laboració per incloure novetats de publicacions i altres recursos en una de les seccions de la revista.

### **Trameses de publicacions.**

Periòdicament es realitzen trameses a entitats i/o institucions de les noves publicacions que es distribueixen gratuïtament des del CRBS. Algunes de les entitats són les biblioteques públiques del Consorci de Biblioteques de Barcelona, el *Centro Nacional de Educación Ambiental*, la Universitat de Lleida, la Biblioteca General de l'Ajuntament, l'Arxiu Històric de la Ciutat de Barcelona, entre d'altres.

Aquestes publicacions que es distribueixen són les editades per la Direcció de Programes Ambientals de l'Ajuntament de Barcelona, per l'Agència d'Energia de Barcelona i per entitats externes que ens envien les seves publicacions perquè en fem difusió.

A través dels indicadors mensuals podem dir que des del juny de 2006 s'han fet 7 trameses de publicacions dirigides a 13 usuaris diferents i que s'han distribuït un total de 822 publicacions, principalment les editades per la Direcció de Programes Ambientals.

### **Difusió del servei de documentació a través de la web del CRBS.**

Periòdicament es duu a terme la revisió i l'actualització dels continguts de l'apartat dedicat al servei de documentació de la web del CRBS.

### **Difusió del servei de documentació a través de la web de la SCEA.**

Durant el mes de febrer s'ha elaborat tota una sèrie de textos per a la nova web de la SCEA, on hi ha un apartat específic del SDEA.

### **Difusió de les novetats i/o recomanacions del fons documental.**

Es fa difusió del fons documental i de les novetats que arriben al SDEA a través del butlletí electrònic de la SCEA, amb una periodicitat mensual; a través del noticiari de l'Agenda 21 Escolar, amb una periodicitat quinzenal; i a través del programa d'activitats del CRBS, amb una periodicitat trimestral.

### **Assistència al V Seminari de Centres de Documentació Ambiental i d' Espais Naturals Protegits.**

Del 5 al 7 de juny de 2006, s'ha celebrat al *Centro Nacional de Educación Ambiental* (CENEAM), a Valsain, el V Seminari de Centres de Documentació Ambiental i d' Espais Naturals Protegits. En aquesta ocasió hi ha assistit la Isabel Alves com a membre del grup de treball de documentació de la SCEA.

La Isabel Alves ha presentat una comunicació sobre els reculls de recursos temàtics com a eina educativa per la sostenibilitat, que es pot consultar a [http://www.mma.es/portal/secciones/formacion\\_educacion/grupos\\_ceneam/documentacion\\_espacios/pdf/alves.pdf](http://www.mma.es/portal/secciones/formacion_educacion/grupos_ceneam/documentacion_espacios/pdf/alves.pdf). Aquesta presentació s'ha elaborat conjuntament entre el grup de treball i la responsable del SDEA.

El CENEAM és qui organitza anualment aquest seminari amb la col·laboració dels participants, dels responsables dels centres de documentació amfitrions, i especialment amb la responsable del Centre de Documentació del Parc Natural de la Zona Volcànica de la Garrotxa.

Fruit d'aquestes trobades, el SDEA forma part de RECIDA (*Red de Centros de Información y Documentación Ambiental*). Han assistit al seminari un total de **39 persones** d'11 comunitats autònomes.

**Comentario [MSOFFICE1]:**  
No cal dir diverses

El SDEA també ha format part activa, com a membre d'un grup de treball format l'any anterior, de la presentació dels resultats de l'informe elaborat pel *Centro de Documentación CEPLAM Las Palmas* i pel CDEAIB (Centre de Documentació d'Educació Ambiental de les Illes Balears). L'informe presentat, sota el títol *Evaluación de Servicios y Certificaciones de calidad en documentación ambiental*, ha estat a càrrec de la Belén Hidalgo del *CEPLAM* i l'Aina Borràs del CDEAIB.

#### **Participació en el Fòrum d'Educació Ambiental 2000+6.**

En el Fòrum d'Educació Ambiental 2000+6, celebrat a Les Planes de Son els dies 2 i 3 de desembre de 2006, s'ha fet difusió del catàleg *on-line* del servei de documentació a través d'un punt de llibre. Aquest material s'ha elaborat per la mateixa responsable del SDEA amb la col·laboració del grup de treball de documentació de la SCEA i d'altres socis.

#### **Col·laboració en el projecte *La Maleta de l'Energia*.**

Durant el mes novembre s'han dut a terme diferents tasques participant en l'elaboració de *La Maleta de l'Energia*. Aquest material és el resultat d'un projecte presentat per la SCEA al Departament de Medi Ambient i Habitatge de la Generalitat de Catalunya. La maleta és un material didàctic perquè les escoles d'infantil i de primària puguin tractar el tema de l'energia. Consta d'unes fitxes didàctiques i de tots els aparells, dispositius, joguines i enginyers necessaris per fer tots els experiments i activitats proposades. Aquesta maleta estarà físicament al SDEA a disposició dels nostres usuaris.

## **9. Justificació econòmica**

La justificació econòmica del conveni de col·laboració entre la SCEA i l'Ajuntament de Barcelona per a desenvolupar el Servei de Documentació d'Educació Ambiental corresponent a l'exercici de 2006 s'adjunta en l'Annex V.

---

**ANNEX I**

Resum de les tasques i activitats més destacades de la jornada laboral diària  
en el servei de documentació

---

**ANNEX II**

Resum de les conclusions derivades de l'inventari dut a terme al SDEA durant el mes de juliol de 2006

---

**ANNEX III**

Relació de totes les entitats, institucions i centres educatius amb els quals hi ha hagut relació

---

**ANNEX IV**

Fitxa de control d'usuaris

---

**ANNEX V**

Justificació econòmica  
Exercici 2006